

Základní škola a Mateřská škola, Náves Svobody 41,
779 00 Olomouc - Holice

ŠKOLNÍ VZDĚLÁVACÍ PROGRAM PRO PŘEDŠKOLNÍ VZDĚLÁVÁNÍ

„VÁŽÍM SI PŘÍRODY A ŽIVOTA V NÍ“



Základní informace o škole:

Název:	Základní škola a Mateřská škola Olomouc- Holice, Náves Svobody 41
Právní zřízení:	příspěvková organizace
Adresa:	Náves Svobody 41, 779 00 Olomouc
Pracoviště:	Mateřská škola Olomouc – Holice Náves Svobody 38
Email:	ms.holice@seznam.cz
Telefon:	MŠ - 585313784, ZŠ - 585331636
IČO:	61989631
Bankovní spojení:	101092186/0300
Zřizovatel:	Statutární město Olomouc
Provoz:	6,00 -16,30 hod.
Kapacita:	134 dětí
Stravování:	výdejna stravy, dovoz ze školní jídelny Nedvědova 13
Personální obsazení:	ředitelka ZŠ A MŠ Mgr. Ivana Štenclová vedoucí učitelka Jana Skřivánková 9 pedagogů 4 provozní pracovnice 1 pracovnice výdejny stravy 2 prادلeny

Platnost ŠVP: od 1. 9. 2018

ŠVP byl projednán na pedagogické poradě a schválen p. ředitelkou Mgr. Ivanou Štenclovou a všemi pedagogickými pracovníky dne 30. 8. 2018.

Obsah Školního vzdělávacího programu

I.	Charakteristika mateřské školy	4
I.I	Organizace výchovy a vzdělávání	5
I.II	Podmínky pro přijetí do MŠ	5
I.III	Spolupráce MŠ	6
II.	Anotace vzdělávacího programu	6
II.I	Hlavní cíle a záměry	7
III.	Podmínky výchovně-vzdělávací práce	7
IV.	Obsah vzdělávání	10
IV.I	Kam kráčíme?	10
IV.II	Jak chceme cílů dosáhnout?	11
	Tematický celek 1 „Naše školka a její okolí“	13
	Tematický celek 2 „Voda je dar nejvzácnější“	18
	Tematický celek 3 „Uklidíme spolu svět“	27
	Tematický celek 4 „Žijeme hravě-jíme zdravě“	34
IV.III	Program environmentální výchovy	40
IV.III.I	Dlouhodobé cíle environmentální výchovy v MŠ	41
IV.III.II	Realizace EVVO v MŠ	41
IV.III.III	Průřezová témata	42
IV.IV	Vzdělávání dětí se speciálními potřebami a mimořádně nadaných	43
V.	Evaluace	44

Přílohy

I. Charakteristika mateřské školy

Mateřská škola se nachází v Olomouci, v její okrajové části Holice. Mateřská škola je pětiletá, čtyři třídy se nacházejí v jedné z budov, ve druhé budově je páté oddělení společně s knihovnou a lékařskou ordinací. Na první budovu navazuje přípravná jídelna a výdejna stravy pro seniory.

Každé oddělení má vlastní šatnu, třídu, hernu, umývárnu a WC a také přípravnou jídelnu. Všechny třídy jsou vybaveny novým nábytkem, díky kterému se podařilo vytvořit hrací koutky, které rozvíjejí dětskou kreativitu, podporují spontánnost a také učení. Hračky jsou dětem dostupné.

V roce 2012 byla revitalizována zahrada mateřské školy v souladu s ekologickými požadavky do podoby tzv. „přírodní zahrady“. Inspirací byl šířící se trend budování „přírodních zahrad“ zejména v Německu, Rakousku a skandinávských zemích. Cílem těchto zahrad je především dát dětem možnost pohybovat se v rozmanitém přírodním prostředí, seznamovat se s různými prvky, které jsou součástí přírody (půda, voda, kameny, písek), zdolávat různé překážky a tím rozvíjet jejich samostatnost, obratnost, motoriku, představivost. Dětem je tak dána možnost „zažít“ přírodu a od přírody se také učit. Na zahradě MŠ tak přibylo jezírko s vodopádem, bylinková spirála, skluzavky a kamenné schody ke skluzavkám, dřevěná sedátka ve stínech stromů, vrbová teepee, výsadba okrasných dřevin a trvalek. Dětem je dána možnost seznámit se s živočichy žijícími u vody, učit se péči o rostliny. Na tvorbě projektu se podíleli pedagogové společně s vedoucí projektu.



I.I Organizace výchovy a vzdělávání

Uspořádání tříd:

- a) I. oddělení- „Motýlci“ přízemí vlevo
- b) II. oddělení- „Sluníčka“ přízemí vpravo
- c) III. oddělení- „Kotátka“ první poschodí vlevo
- d) IV. oddělení- „Včelky“ první poschodí vpravo
- e) V. oddělení- „Berušky“ druhá budova

Tři třídy jsou heterogenní, tedy věkově smíšené. Mezi přednosti tohoto uspořádání patří lepší adaptace dětí, rozmanité sociální zkušenosti, předávání a přijímání poznatků a zkušeností, rozvoj jazyka a komunikace a také rozvoj základních postojů a hodnot.

Dvě třídy jsou určeny pro děti v posledním ročníku předškolního vzdělávání. Práce v těchto třídách spočívá především v důkladné přípravě dětí na budoucí započítí povinné školní docházky, individuální péče je věnována především dětem s odkladem povinné školní docházky.

I.II Podmínky pro přijetí dítěte do MŠ

Ředitel Základní školy a Mateřské školy Olomouc -Holice stanovil kritéria, podle nich se postupuje při rozhodování o přijetí dítěte k předškolnímu vzdělávání v případě, kdy počet žádostí překročí stanovenou kapacitu maximálního počtu dětí pro mateřskou školu. Při přijímání vychází ředitel z níže uvedených kritérií (bodový systém). V případě shodného počtu bodů má přednost dříve narozené dítě.

- 1) Věk dítěte
- 2) Trvalý pobyt dítěte
- 3) Individuální situace

Na základě zákona č. 258/2000 Sb. (zákon o ochraně veřejného zdraví) může předškolní zařízení přijmout pouze dítě, které se podrobilo stanoveným pravidelným očkováním, má doklad, že je proti nákaze imunní nebo se nemůže očkování podrobit pro trvalou kontraindikaci.

I.III Spolupráce MŠ

Mateřská škola velmi úzce spolupracuje:

- se **Základní školou Olomouc - Holice** (pořádání společných kulturních akcí, využívání prostor Základní školy, pravidelné návštěvy předškolních dětí v 1. třídách ZŠ a ve školní družině, ...)
- s **místní knihovnou** (pořádání různých vzdělávacích akcí pro děti, podílení se na výzdobě knihovny dětskými pracemi)
- s **MUDr. Losovou** (pediatřka sídlící přímo v budově MŠ)
- s **DDM Olomouc** (pravidelné vzdělávací akce pro předškolní děti, pořádání ekoprogramů)
- s **Centrem ekologických aktivit Sluňákov** (vzdělávací semináře pro pedagogy, ekoaktivity pro děti)
- s **Mateřským centrem Heřmánek** (sídlí v budově místní pošty a využívá i suterén MŠ)
- s **logopedkou PaedDr. Slezákovou** (logopedická intervence pro děti, jež vyžadují individuální logopedickou péči, probíhá 1x za 14 dní přímo v budově MŠ)
- s **městskou policií a hasiči** (přednášky pro děti)

II. Anotace vzdělávacího programu

Vzdělávací program naší MŠ se snaží kompletně rozvíjet osobnost dětí nám svěřených a umožnit jim vytvářet si reálný obraz o světě kolem nás. Navazujeme na oblast environmentální, která se nám v našich podmínkách osvědčila. Na základě různých zkušeností a ekologických školení pedagogů děti získávají mnoho nových informací týkajících se přírody, souvislostí lidského jednání a chování a jeho dopady na vlastní život i životní prostředí. Přínosem práce s dětmi je volná hra, při které využíváme životního prostředí, které obklopuje naši MŠ – louky, rybník, remízky, potok, zahrada. Proto jsme zvolili koncepční environmentální zaměření školy, které se netýká pouze teoretických znalostí z oblasti přírody, ale vede i k praktické výchově dětí, jejímž cílem je ochrana a vážení si přírody a také života v ní. Cílem ekovýchovy je si tyto souvislosti uvědomovat, být ochoten své jednání změnit a aktivně tuto změnu projevit.

V roce 2016 naše školka získala mezinárodní titul Ekoškolka. Jádrem programu Ekoškolka je metodika 7 kroků, která staví na aktivitě dětí a jejich spolupráci s učiteli, rodiči, vedením školy, provozními zaměstnanci a dalšími členy místní komunity. Čtyři témata (jídlo, voda, odpad a prostředí) mají za cíl udělat školu šetrnější k životnímu prostředí, umožňují dětem rozvoj dovedností a návyků potřebných pro další život, posilují partnerský přístup a pomáhají propojovat život školky a místní komunity.



Při vzdělávací práci vytváříme integrované tematické celky, které umožňují dětem získání reálného pohledu na svět, který budeme vytvářet každodenním získáváním praktických zkušeností prožitkovým učením.

Kolektiv pedagogů si uvědomuje, že děti musí získat základy hodnot, na nichž je založena naše společnost. Prosazujeme osobní samostatnost dětí.

II.1 Hlavní cíle a záměry vzdělávání

- a) Rozvíjení dítěte, jeho učení a poznání
- b) Osvojení základů hodnot, na nichž je založena naše společnost
- c) Získání osobní samostatnosti a schopnosti projevit se jako samostatná osobnost působící na své okolí

III. Podmínky výchovně-vzdělávací práce

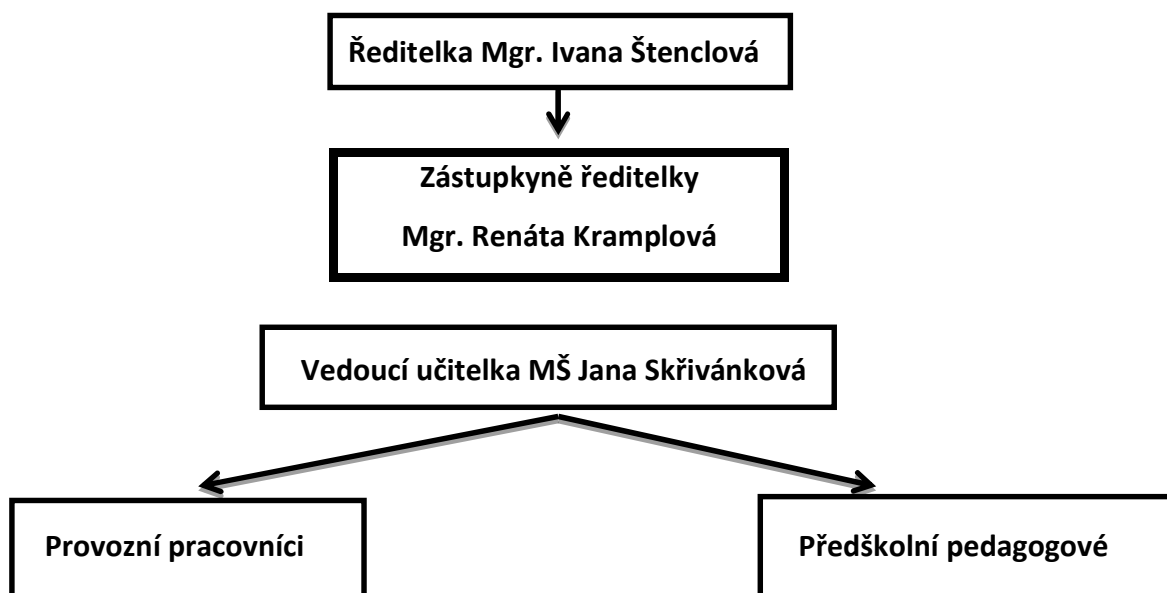
- a) **Psychosociální podmínky-** kolektiv MŠ vytváří vhodné podmínky pro výchovu a vzdělávání dětí. Děti i dospělí se cítí v prostředí školy dobře, spokojeně, jistě a bezpečně. Pedagogové a ostatní zaměstnanci respektují potřeby dětí a napomáhají jejich uspokojování. Pedagogický styl, kterým jsou děti vedeny, počítá s aktivní spoluúčastí, samostatným rozhodováním dítěte. Ve vztazích mezi dospělými a dětmi se

projevuje vzájemná důvěra, tolerance a ohleduplnost. Pedagog se programově věnuje vztahům dětí ve třídě, nenásilně je ovlivňuje, podporuje dětská přátelství, péči starších dětí o mladší.

- b) **Věcné podmínky**- je zajištěn pravidelný denní řád, který je natolik flexibilní, že umožňuje organizaci činností dětí v průběhu dne přizpůsobit dané situaci. Děti jsou dostatečně dlouho venku a mají dostatek pohybu na zahradě i vycházkách. Pedagogové děti zatěžují přiměřeně s ohledem na věk a individuální potřeby. Při odpočinkových aktivitách odpočívají všechny děti, předškolní děti mají možnost náhradní klidové činnosti, jako jakou např. pracovní listy, omalovánky apod. Hračky a učební pomůcky jsou umístěny ve všech odděleních tak, aby byly dětem přístupné. Všechny prostory MŠ splňují bezpečnostní a hygienické normy dle daných předpisů. Průběžně jsou dokupovány do jednotlivých oddělení nové pomůcky a hračky.
- c) **Životaspráva**- dětem je poskytována plnohodnotná strava a je zachována vhodná skladba jídelníčku. Je zajištěn dostatečný pitný režim v průběhu celého pobytu dítěte v MŠ. Mezi jednotlivými jídly jsou dodržovány vhodné intervaly. Děti nikdy nenutíme do jídla, ale vedeme je k tomu, aby jídlo alespoň ochutnaly a naučily se správnému stolování. V MŠ jsou podmínky pro umístování dětí s celiakií.
- d) **Řízení mateřské školy a pedagogické zajištění**- ředitel Mgr. Mojmír Chytil pověřil vedením mateřské školy pí. Janu Skřivánkovou. Také vymezil povinnosti a úkoly všech zaměstnanců školy. Práci zaměstnanců vyhodnocuje ředitel a vedoucí učitelka při pravidelných poradách, motivují kolektiv a podporují jejich vzájemnou spolupráci. Všichni pracovníci školy mají potřebnou předepsanou kvalifikaci. Pedagogický tým pracuje na základě jasně vymezených pravidel a aktivně přistupuje k dalšímu sebevzdělávání. Specializované služby dětem a rodičům zajišťuje škola spoluprací s příslušnými odborníky dané oblasti např. logopedické vyšetření, vyšetření školní zralosti apod.



Organizační struktura řízení MŠ



Pedagogická rada školy

Den 30. 8. 2018 byla na pedagogické radě ustanovena pedagogická rada školy v tomto složení:

- 1/ ředitelka ZŠ a MŠ
- 2/ zástupkyně ředitelky
- 3/ vedoucí učitelka MŠ
- 4/ pedagogické pracovnice školy

e) Organizační podmínky- uspořádání dne

6:00 – 8:25	příchod dětí do MŠ, předávání dětí do tříd, volně spontánní zájmové aktivity
8:25 – 8:45	pohybové aktivity, osobní hygiena
8:45 – 9:00	přesnídávka
9:00 – 9:45	individuální, řízená a skupinová vzdělávací práce
9:45 – 11:45	příprava na pobyt venku, pobyt venku, případně náhradní činnost
11:45 – 12:30	osobní hygiena, příprava na oběd, oběd

12:30 – 14:15	osobní hygiena, příprava na odpočinek, odpočinek, individuální práce s dětmi s nižší potřebou spánku
14:15 – 14:45	hygiena, převlékání, odpolední svačina
14:45 – 16:30	volné činnosti a aktivity dětí zaměřené především na hry, zájmové činnosti a pohybové aktivity dětí

f) **Spolupráce rodičů s mateřskou školou-** v naší škole byla ustanovena Rada rodičů, která se skládá ze zástupců rodičů z jednotlivých tříd. Na pravidelných schůzkách s vedením školy mohou rodiče přispívat náměty a nápady na změny výchovného programu, předkládat návrhy na zefektivnění práce a obhajovat potřeby a zájmy dětí. Dále jsou informováni o jednotlivých akcích, zvelebování školy.

V naší škole je možné získat přehled o chodu školy, platbách, rozpočtu, akcích a kroužcích na schůzce s vedením školy, ale také prostřednictvím informačních tabulí, které jsou umístěny v šatně každého oddělení. Informace o chování jednotlivých dětí, jejich zralosti apod. se rodiče dozvědí na konzultačních schůzkách s pedagogem. Pro rodiče dětí, které nově nastupují do mateřské školy, jsou připraveny informační schůzky s pedagogy. Jakékoliv připomínky či dotazy ze stran rodičů jsou vždy vítány a chápány jako prostředek k tomu, aby rodinná i výchovně-vzdělávací péče MŠ šly spolu ruku v ruce.

Pro rodiče i přátele školy jsou pořádány rozmanité kulturní akce. Na jejich organizaci se podílí divadelní agentury, Základní škola Olomouc- Holice, školní družina a samozřejmě také pedagogové MŠ. V průběhu roku mají děti i rodiče možnost zúčastnit se divadelních představení konaných v naší škole, podzimní slavnosti, mikulášské nadílky, vánoční dílny, vynášení Morany, Dne Země atd.

IV. Obsah vzdělávání

„Důvěra ve schopnosti dítěte a nestresující prostředí vzbuzují zájem dítěte tvořit, realizovat své projekty a procvičovat a ověřovat si svoje schopnosti.“

IV.1 Kam kráčíme?

Základním pilířem naší výchovně vzdělávací práce je spontánní hra dětí. Pomocí experimentování, situačního učení a samostatné tvořivé hry se snažíme děti rozvíjet v jejich samostatnosti, obohacovat jejich poznání, ale také vést je k odpovědnosti a sociálnímu uvědomění. Mezi podstatné rysy naší výchovně vzdělávací práce patří tvořivost a samostatnost, která je v dětech neustále probouzena, posilována a zdokonalována a dále individualizace, kdy jsou ze stran všech pedagogů plně respektovány individuální rozdíly mezi dětmi, na jejichž základech k jednotlivým dětem přistupujeme. Snažíme se, aby mateřská škola byla chápána jako přirozené socializační a kultivační centrum, které záměrně posiluje výchovnou funkci rodiny a obohacuje ji o podněty, které dnešní rodina dítěti v dostatečné míře poskytnout nemůže.

Naše mateřská škola také poskytuje široký prostor pro alternativnost, v jejímž rámci se snažíme čerpat poznatky z různých alternativních programů, zejména těch, které jsou zaměřeny na environmentální výchovu. Ta se prolíná celou výchovně vzdělávací prací tak, aby děti v budoucnu měly zakotveny důležité hodnoty a postoje, které povedou k ochraně jejich zdraví, ale také k ochraně životního prostředí, v němž žijí. Výchovně vzdělávací práce zaměřená na ekovýchovu ze stran našich pedagogů je pravidelně posilována a obohacována různými ekoaktivitami pořádanými Centrem ekologických aktivit Sluňákov a DDM Olomouc.

IV.II Jak chceme cílů dosáhnout?

- Vytvoříme pro děti rozmanité sociální prostředí pomocí heterogenních tříd, kde bude dětem zprostředkováno ideální prostředí pro získávání bohatých sociálních zkušeností
- V heterogenních třídách budou jednotlivé věkové skupiny dětí rovnoměrně zastoupeny
- Průběžně budeme monitorovat a analyzovat věkové i individuální potřeby dětí, dle nich přizpůsobovat výchovně-vzdělávací nabídku
- Bezpečné sociální prostředí bude podpořeno pozitivními a vstřícnými vztahy mezi zaměstnanci
- Dětem bude poskytnut dostatečný prostor pro jejich spontánní aktivity, pro vyjadřování jejich potřeb a přání
- Ve všech třídách budou mít děti jasně stanovená pravidla soužití, díky nimž budou u dětí posilována pravidla slušného chování a jednání

- Děti budou aktivně zapojovány do veškerého dění v MŠ tak, aby se plnohodnotně na jejím chodu podílely – výzdoba šaten a tříd, péče o zahradu, ...
- Z hlediska environmentálního zaměření MŠ zajistíme dostatečné množství přírodního materiálu, děti budou seznamovány s možnostmi jeho využití
- Děti budou vedeny k uvědomělému třídění odpadu dle materiálu
- K poznávání přírody a péči o ni bude využita zahrada MŠ – děti budou sledovat vývoj živočichů v jezírku, pečovat o rostliny nejen na bylinkové spirále, pozorovat jejich růst, seznamovat se s jejich názvy i využitím
- Pomocí tvořivé hry, pozorování, experimentování budou děti seznamovány s přírodou, ale také společenskými tradicemi, kulturou, zvyky a obyčejí, na kterých je postavena naše společnost
- Dětem budou pravidelně nabízeny různé ekohry a ekoaktivity, které se budou pojít k určitému ročnímu období a zároveň se budou prolínat s tématy Ekoškoly. Při těchto aktivitách bude co nejvíce využívána revitalizovaná zahrada MŠ a také přijatelná lokalita MŠ – lesíky, rybníky, louky.



TÉMA VÝCHOVNĚ VZDĚLÁVACÍ PRÁCE:

„VÁŽÍM SI PŘÍRODY A ŽIVOTA V NÍ“

TEMATICKÝ CELEK 1

„Naše školka a její okolí“

Časový plán: září, říjen, listopad

Záměr tematického celku: Úvodní tematický celek je zaměřen především na problematiku adaptace dětí na prostředí MŠ. Pedagogičtí pracovníci dbají především na vytvoření harmonického a přátelského prostředí, které umožňuje snazší adaptaci dětí přicházejících do MŠ z rodinného prostředí. Dále se pedagogové zaměřují na diagnostiku jednotlivých dětí, která je východiskem pro další výchovně vzdělávací práci s dětmi.

Prostřednictvím tohoto tematického celku se dítě seznamuje s prostředím mateřské školy, adaptuje se na její pravidelný režim, získává prvotní sociální dovednosti plynoucí z kontaktu s jeho vrstevníky v MŠ. Dítě se učí relativní citové samostatnosti, seznamuje se základními pravidly chování, rozvíjí své komunikační dovednosti, rozlišuje různé sociální role, rozvíjí se v oblasti sebeobslužných činností.

Děti se budou seznamovat také s okolím mateřské školy, s různými institucemi, které jsou v okolí jejich bydliště, ale také prohlubovat své znalosti o svém vlastním bydlišti (znát svou adresu, popsat svůj dům, město, ve kterém žijí). V rámci projektu Ekoškolka se také pedagogové s dětmi budou



zaměřovat na péči o bezprostřední okolí MŠ, zvelebování zahrady, ale také výzdobě tříd a šaten, a na další aktivity vedoucí k celkové pozitivní atmosféře naší školy. Pro sblížení rodinných příslušníků a školy bude pořádána Podzimní slavnost na zahradě MŠ.

Prostřednictvím tohoto tematického celku se děti taktéž seznámí s podzimní přírodou, charakteristikou ročního období podzimu a vším, co k podzimu náleží. Svě

poznatky budou mít děti možnost zpracovat taktéž po praktické stránce – při sběru přírodnin a následného využívání pro různé výtvarné, dramatické, ale i hudebně-pohybové účely, sběr bylin a jejich praktického využití v životě člověka.

Součástí tematického celku je také zaměření na rodinu dítěte – děti se učí poznávat sociální role, seznamují se s rozdíly mezi generacemi, poznávají funkce rodiny.

V neposlední řadě se děti seznamují s různými činnostmi v oblastech hudební, výtvarné, pohybové, jazykové.

Zaměření na rozvoj následujících klíčových kompetencí:

Kompetence k učení:

- soustředěně pozoruje, zkoumá, objevuje, všímá si souvislostí, experimentuje a užívá při tom jednoduchých pojmů, znaků, symbolů
- získanou zkušenost uplatňuje v praktických situacích

Kompetence k řešení problémů:

- všímá si dění, problémů v bezprostředním okolí

Kompetence komunikativní:

- ovládá řeč, vyjadřuje své myšlenky, slovně reaguje na podnět
- domlouvá se gesty i slovy, rozlišuje některé symboly, rozumí jejich významu i funkci

Kompetence sociální a personální:

- samostatně rozhoduje o svých činnostech

Kompetence činnostní a občanské:

- svoje činnosti a hry se učí plánovat, organizovat, řídit a vyhodnocovat
- má základní dětskou představu o tom, co je v souladu se základními lidskými hodnotami a normami, i co je s nimi v rozporu, a snaží se podle toho chovat

Dílčí cíle:

Dítě a jeho tělo:

- rozvoj základních pohybových schopností, rozvoj v oblasti hrubé i jemné motoriky
- uvědomění si vlastního těla
- osvojení si věku přiměřených praktických dovedností

Dítě a jeho psychika:

- rozvoj komunikačních dovedností a kultivovaného projevu
- rozvíjení v oblasti řečových schopností a jazykových dovedností (především rozvoj vnímání, porozumění a naslouchání)
- posilování přirozených poznávacích citů (zvědavosti, zájmu, radosti z objevování)
- podpora a rozvoj zájmu o učení
- poznávání sebe sama, rozvoj pozitivních citů ve vztahu k sobě
- získání relativní citové samostatnosti

Dítě a ten druhý:

- osvojení elementárních poznatků, schopností a dovedností důležitých pro navazování a rozvíjení vztahů dítěte k druhým lidem
- seznamování se základními pravidly chování ve vztahu k druhému

Dítě a společnost:

- poznávání pravidel společenského soužití
- rozvíjení schopnosti žít ve společenství ostatních lidí (spolupracovat, spolupodílet se), vnímat a přijímat základní hodnoty v tomto společenství uznávané

Dítě a svět:

- seznamování s místem a prostředím, ve kterém dítě žije, vytváření pozitivního vztahu k němu
- osvojení si poznatků a dovedností potřebných k vykonávání jednoduchých činností v péči o okolí při spoluvytváření zdravého a bezpečného prostředí a k ochraně dítěte před jeho nebezpečnými vlivy

Očekávané výstupy:

Dítě a jeho tělo:

- zachovávat správné držení těla, postavit se zpříma, běhat, skákat
- zvládnout základní pohybové dovednosti a prostorovou orientaci, zvládat nižší překážky
- vědomě napodobit jednoduchý pohyb podle vzoru a přizpůsobit jej podle pokynu
- vést stopu tužky při kresbě
- zvládnout sebeobsluhu, uplatňovat základní kulturně-hygienické a zdravotně preventivní návyky (starat se o osobní hygienu- mýt a utírat si ruce, umět používat kapesník, přijímat stravu a tekutinu, umět stolovat, postarat se o sebe a své osobní věci, oblékat se, svlékat, obouvat apod.)

Dítě a jeho psychika:

- správně vyslovovat, ovládat dech, tempo i intonaci řeči
- znát většinu slov a výrazů běžně používaných v prostředí dítěte
- mít přiměřeně bohatou slovní zásobu, dokázat osvojená slova aktivně uplatnit v řeči, správně určovat a pojmenovávat věci a jevy ve svém okolí
- uposlechnout pokynu dospělého, domluvit se slovy i gesty, improvizovat
- rozlišovat a používat základní prostorové pojmy, orientovat se v prostoru podle slovních pokynů
- projevovat radost z poznaného a zvládnutého, pojmenovat většinu toho, čím je obklopeno
- záměrně se soustředit na činnost a udržet pozornost
- vnímat, že je zajímavé dovídat se nové věci, využívat zkušenosti
- odloučit se na určitou dobu od rodičů a blízkých, být aktivní i bez jejich opory

Dítě a ten druhý:

- navazovat kontakty s dospělým, kterému je svěřeno do péče, překonat stud, komunikovat s ním vhodným způsobem, respektovat ho
- vyhledávat partnera pro hru, domlouvat se, měnit herní role

- dodržovat dohodnutá a pochopená pravidla vzájemného soužití a chování doma, v mateřské škole, na veřejnosti, dodržovat herní pravidla

Dítě a společnost:

- uplatňovat návyky v základních formách společenského chování ve styku s dospělými i dětmi
- pochopit, že každý má ve společenství (v rodině, ve třídě) svou roli, podle které je třeba se chovat
- umět ve styku s dětmi i dospělými pozdravit, poprosit, poděkovat, rozloučit se
- navazovat s dětmi vztahy, mít ve skupině své kamarády, udržovat a rozvíjet s nimi přátelství
- začlenit se do třídy a zařadit se mezi své vrstevníky, respektovat jejich rozdílné vlastnosti, schopnosti a dovednosti

Dítě a svět:

- orientovat se bezpečně ve známém prostředí (doma, v budově MŠ, v blízkém okolí)
- zvládat běžné činnosti, požadavky i jednoduché praktické situace, které se v mateřské škole opakují
- uvědomovat si nebezpečí, se kterým se může ve svém okolí setkat a mít povědomí o tom, jak se prakticky chránit
- všimnout si nepořádku a škod, dbát o pořádek a čistotu, starat se o rostliny, zvládat drobné úklidové práce, chápat význam třídění odpadu

Realizace:

- prohlížení si prostor školy a zahrady MŠ, péče o okolí
- pozorování, komunitní kruh, rozhovor; společné hry – hry zaměřené na vzájemné poznání dětí
- praktické činnosti – práce s přírodním materiálem, péče o zahradu, experimentování
- seznámení s koutkem živé přírody – terárium – péče o želvy, rybičky v jezírku, ptáčky
- sběr přírodnin – seznámení s možnostmi jejich využití
- vycházky do přírody a okolí MŠ – pozorování proměn přírody, sběr přírodnin, poznávání okolí MŠ

TEMATICKÝ CELEK 2

„Voda je dar nejvzácnější“

Časový plán: prosinec, leden

Záměr tematického celku: Tematický celek je zaměřen především na seznámení dětí se zimní přírodou a využitím vody. Děti se budou seznamovat nejen se zimní přírodou, její proměnou, zimním počasím, ale také se seznámí s různými možnostmi zimních radovánek, které zima přináší – koulování, sáňkování, bruslení atd. Pomocí přímého pozorování budou děti získávat poznatky o proměnách přírody a s tím spojených změn v počasí. V návaznosti na to se budou děti učit správnému a přiměřenému oblékání, získávat základní informace o ochraně svého zdraví, seznamovat se s částmi svého těla a jejich funkcemi. Poznatky dětí budou podporovány řadou praktických činností, pokusů – pokusy s vodou a jejími skupenstvími, pokusy se sněhem, využití bylin z podzimních dní a jejich praktické využití v životě člověka.

Součástí tohoto celku je také seznámení dětí se životem zvířat v zimě – pozorování ptačích krmítek, výroba pochoutek pro ptáčky, pravidelné dosypávání krmítek, výlet do blízkého remízku – pozorování stop lesních zvířat. Tyto činnosti pomohou dětem lépe vnímat přírodu jako nedílnou součást našeho světa, pomohou s utvářením postojů a hodnot vedoucích k zapojení dětí do aktivní ochrany životního prostředí.

Děti budou vedeny k aktivnímu zapojení do života mateřské školy, podílet se také na různých aktivitách spojených s tradicemi, které se k období zimy vážou (Mikuláš – návštěva Mikuláše v MŠ, Vánoce – výroba svícňů, nadílka v MŠ, Vánoční dílna pro děti i rodiče, karneval). V prostředí zahrady si děti budou moci vyzkoušet sjíždění kopců, koulování a stavění sněhuláků

Své zkušenosti a poznatky o zimní přírodě budou mít možnost promítat do rozmanitých hudebních, pohybových, dramatických, výtvarných činností.



Prostřednictvím sociálních her a činností se děti seznamují s tolerancí, učí se přijímat lidi takové, jací jsou. Učí se být odpovědné za své chování a jednání, pomocí dramatizace a praktických cvičení se učí rozpoznávat nežádoucí chování ostatních a reakce na ně.

Pomocí tohoto tematického celku budou děti vedeny k základním postojům a hodnotám, které vedou k ochraně přírody kolem nás, k získání poznatků, dovedností a postojů vedoucích k ochraně jejich zdraví.

Zaměření na rozvoj následujících klíčových kompetencí:

Kompetence k učení:

- klade otázky a hledá na ně odpovědi, raduje se z toho, co samo dokázalo a zvládlo
- odhaduje své síly a učí se hodnotit své pokroky
- má elementární poznatky o světě lidí, kultury, přírody i techniky, který dítě obklopuje, o jeho rozmanitostech a proměnách; orientuje se v řádu a dění v prostředí, ve kterém žije
- klade otázky a hledá na ně odpovědi, aktivně si všímá, co se kolem něho děje; chce porozumět věcem, jevům a dějům, které kolem sebe vidí; poznává, že se může mnohému naučit

Kompetence k řešení problémů:

- problémy řeší na základě bezprostřední zkušenosti, postupuje cestou pokusu a omylu
- řeší problémy, na které stačí; známé a opakující se situace se snaží řešit samostatně (na základě nápodoby či opakování), náročnější s oporou a pomocí dospělého

Kompetence komunikativní:

- dokáže se vyjadřovat a sdělovat své prožitky, pocity a nálady
- průběžně rozšiřuje svou slovní zásobu a aktivně ji používá k dokonalejší komunikaci s okolím
- v běžných situacích komunikuje bez zábran a ostychu s dětmi i s dospělými; chápe, že být komunikativní, vstřícné, iniciativní a aktivní je výhodou

Kompetence sociální a personální:

- uvědomuje si, že za sebe i své jednání odpovídá a nese důsledky
- napodobuje modely prosociálního chování a mezilidských vztahů, které nachází ve svém okolí
- dětským způsobem projevuje citlivost a ohleduplnost k druhým, pomoc slabším, rozpozná nevhodné chování; vnímá nespravedlnost, ubližování, agresivitu a lhostejnost
- chápe, že nespravedlnost, ubližování, ponižování, lhostejnost, agresivita a násilí se nevyplácí a že vzniklé konflikty je lépe řešit dohodou; dokáže se bránit projevům násilí jiného dítěte, ponižování a ubližování

Kompetence činnostní a občanské:

- dokáže rozpoznat a využívat své vlastní silné stránky, poznávat svoje slabé stránky
- spoluvytváří pravidla společného soužití mezi vrstevníky, rozumí jejich smyslu a chápe potřebu je zachovávat
- zajímá se o druhé i o to, co se kolem děje; je otevřený aktuálnímu dění

Dílčí cíle:

Dítě a jeho tělo:

- rozvoj pohybových schopností, ovládnutí pohybového aparátu a tělesných funkcí
- zdokonalování oblasti jemné i hrubé motoriky
- osvojení si poznatků o těle a zdraví
- rozvoj a užívání všech smyslů
- osvojení si věku přiměřených praktických dovedností
- vytváření zdravých životních návyků a postojů jako základ zdravého životního stylu

Dítě a jeho psychika:

- rozvoj řečových schopností a jazykových dovedností (výslovnosti, vytváření pojmů, mluvního projevu, vyjadřování)

- vytváření základů pro práci s informacemi
- rozvoj paměti a pozornosti, přechod od bezděčných forem těchto funkcí k úmyslným, rozvoj a kultivace představivosti a fantazie
- rozvoj schopnosti sebeovládání
- rozvoj schopnosti citové vztahy vytvářet, rozvíjet a city plně prožívat
- rozvoj tvořivosti
- vytváření pozitivního vztahu k intelektuálním činnostem a k učení
- rozvoj a kultivace mravního i estetického vnímání

Dítě a ten druhý

- posilování prosociálního chování ve vztahu k ostatním lidem
- rozvoj kooperativních dovedností
- rozvoj interaktivních a komunikativních dovedností verbálních i neverbálních
- rozvoj sociální citlivosti, tolerance, respektu, přizpůsobivosti

Dítě a společnost

- vytvořit povědomí o mezilidských morálních hodnotách
- rozvoj schopnosti žít ve společenství ostatních lidí
- porozumění základním projevům neverbální komunikace obvyklým v přirozeném sociokulturním prostředí
- seznamování se světem lidí, kultury a umění

Dítě a svět:

- rozvoj schopnosti přizpůsobovat se podmínkám vnějšího prostředí i jeho změnám
- vytváření elementárního povědomí o širším přírodním, kulturním i technickém prostředí, o jejich rozmanitosti, vývoji i neustálých proměnách
- vytvoření povědomí o vlastní sounáležitosti se světem, s živou a neživou přírodou, lidmi, společností, planetou Zemí
- pochopení, že změny způsobené lidskou činností mohou prostředí chránit a zlepšovat, ale také poškozovat a ničit

Očekávané výstupy:

Dítě a jeho tělo:

- koordinovat lokomoci a další polohy a pohyby těla, sladit pohyb s hudbou, doprovázet pohyb zpěvem
- ovládat koordinaci ruky a oka, zvládat jemnou motoriku
- pracovat se stavebnicemi, skládat mozaiky, navlékat korálky
- znát základní zásady zdravého životního stylu
- pojmenovat viditelné části těla, některé orgány (včetně pohlavních), znát jejich funkce, mít povědomí o těle a jeho vývoji, (o narození, růstu těla a jeho proměnách), znát základní pojmy užívané ve spojení se zdravím, s pohybem a sportem
- zvládat jednoduchou obsluhu a pracovní úkony (postarat se o hračky, pomůcky, uklidit po sobě, udržovat pořádek, zvládat jednoduché úklidové práce, práce na zahradě apod.)
- mít povědomí o významu péče o čistotu a zdraví, o významu aktivního pohybu a zdravé výživy
- zacházet s běžnými předměty denní potřeby, hračkami, pomůckami, drobnými nástroji, sportovním náčiním a nářadím, výtvarnými pomůckami a materiály, jednoduchými hudebními nástroji, běžnými pracovními pomůckami
- přizpůsobit či provést jednoduchý pohyb podle vzoru či pokynu
- kreslit, malovat, modelovat, vytrhávat, lepit, vytvářet objekty z přírodních i umělých materiálů
- vnímat a rozlišovat pomocí všech smyslů (sluchově rozlišovat zvuky a tóny, zrakově rozlišovat tvary předmětů a jiné specifické znaky, rozlišovat vůně, chutě, vnímat hmatem apod.)

Dítě a jeho psychika:

- přirozeně a bez zábran komunikovat s druhým dítětem
- vyjadřovat samostatně a smysluplně myšlenky, nápady, pocity, mínění a úsudky ve vhodně formulovaných větách

- vést rozhovor a naslouchat druhým, vyčkat, až druhý dokončí myšlenku, sledovat řečníka i obsah, ptát se
- postupovat a učit se podle pokynů a instrukcí
- dodržovat pravidla konverzace (naslouchat druhým), dorozumět se verbálně i nonverbálně (užívat gesta, udržet oční kontakt)
- sluchem rozlišovat slova, slabiky
- rozlišit tvary předmětů, základní barvy
- naučit se nazpaměť krátké texty, úmyslně si zapamatovat a vybavit, zapamatovat si zvuky zvířat, melodie, jednoduché taneční kroky
- rozlišit některé jednoduché obrazové symboly a značky, rozpoznat některé grafické znaky
- sledovat očima zleva doprava
- rozumět a používat základní pojmy označující velikost (velký/malý, dlouhý/krátký, stejný), projevovat zájem o poznání písmen a číslic, prohlížet knihy, umět jimi listovat
- přijímat pobyt v mateřské škole, reagovat přiměřeně na dané situace (odmítat agresi, umět se podřídit, umět se přizpůsobit změnám)
- snažit se uplatnit své přání, rozhodovat o svých činnostech
- přijímat pozitivní ocenění i svůj případný neúspěch a vyrovnat se s ním, učit se hodnotit svoje osobní pokroky
- formulovat otázky, odpovídat, hodnotit slovní výkony, slovně reagovat
- učit se nová slova a aktivně je používat (ptát se na slova, kterým nerozumí), chápat jednoduché hádanky a vtipy
- rozpoznat odlišnosti v detailech, popsat situaci (skutečnou, podle obrázku)
- rozvíjet hru podle své představivosti a fantazie
- rozlišovat roční období
- porovnat a uspořádat předměty dle stanoveného pravidla, respektovat a přijímat přirozenou autoritu dospělých
- vyjadřovat svou představivost a fantazii v tvořivých činnostech (konstruktivních, výtvarných, hudebních, pohybových či dramatických) i ve slovních výpovědích k nim
- přemýšlet, vést jednoduché úvahy a to, o čem přemýšlí a uvažuje, také vyjádřit

- respektovat předem vyjasněná a pochopená pravidla, přijímat vyjasněné a zdůvodněné povinnosti
- uvědomovat si svou samostatnost, zaujímat vlastní názory a postoje a vyjadřovat je

Dítě a ten druhý:

- porozumět běžným projevům vyjádření emocí a nálad
- aktivně komunikovat s druhými dětmi, vyprávět, povídat, poslouchat a naslouchat druhému, spolupracovat s ostatními
- dodržovat dohodnutá a pochopená pravidla vzájemného soužití a chování doma, v mateřské škole, na veřejnosti, dodržovat herní pravidla, umět i prohrávat
- uvědomovat si svá práva ve vztahu k druhému, přiznávat stejná práva druhým a respektovat je
- respektovat potřeby jiného dítěte, dělit se s ním o hračky, pomůcky, pamlsky, rozdělit si úkol s jiným dítětem apod.
- vnímat, co si druhý přeje či potřebuje, vycházet mu vstříc (chovat se citlivě a ohleduplně k slabšímu či postiženému dítěti, mít ohled na druhého a soucítit s ním, nabídnout mu pomoc apod.)

Dítě a společnost:

- dodržovat pravidla her a jiných činností, jednat spravedlivě, hrát fair; orientovat se v rolích a pravidlech skupin (rodina, třída, škola, ...)
- adaptovat se na život ve škole, aktivně zvládat požadavky plynoucí z prostředí školy i jeho běžných proměn (vnímat základní pravidla jednání ve skupině, podílet se na nich a řídit se jimi, podřídit se rozhodnutí skupiny, přizpůsobit se společnému programu, spolupracovat, přijímat autoritu) a spoluvytvářet v tomto společenství prostředí pohody
- zacházet šetrně s vlastními i cizími pomůckami, hračkami, věcmi denní potřeby, knížkami, penězi apod.
- porozumět běžným neverbálním projevům citových prožitků a nálad druhých
- chovat se zdvořile, přistupovat k druhým lidem, k dospělým i k dětem, bez předsudků, s úctou k jejich osobě, vážit si jejich práce a úsilí

- poslouchat a sledovat se zájmem uměleckou produkci (literární, filmovou, dramatickou, hudební)
- všímat si kulturních památek kolem sebe
- zachycovat skutečnosti ze svého okolí a vyjadřovat své představy pomocí různých výtvarných dovedností a technik (kreslit, používat barvy, modelovat, konstruovat, tvořit z papíru, tvořit a vyrábět z různých jiných materiálů, z přírodnin aj.)

Dítě a svět:

- zvládat běžné činnosti a požadavky na dítě kladené i jednoduché praktické situace, které se doma a v mateřské škole opakují, chovat se přiměřeně a bezpečně doma i na veřejnosti
- osvojit si elementární poznatky o okolním prostředí, které jsou dítěti blízké, pro ně smysluplné a přínosné, zajímavé a jemu pochopitelné a využitelné pro další učení a životní praxi
- mít poznatky o přírodě živé i neživé, přírodních jevech, lidech, jejich kultuře a technice
- všímat si změn a dění v nejbližším okolí, vnímat, že svět má svůj řád, že je rozmanitý a pozoruhodný, nekonečně pestrý a různorodý - jak svět přírody, tak i svět lidí (mít elementární povědomí o existenci různých národů a kultur, různých zemích, o planetě Zemi, vesmíru apod.)
- být citlivý k přírodě

Realizace:

- seznámení s volně žijícími zvířaty, péče o ně
- využití jezírka na školní zahradě, pozorování jeho změn v průběhu zimy
- pokusy s vodou/ledem
- pozorování přírody při pobytu venku, při vycházkách, sledovat změny v přírodě, rozpoznat přírodu živou a neživou
- slavení Vánoc a příprava na ně – výzdoba MŠ, výroba vánočních přání, dodržování vánočních zvyků

- seznámení s tradicí Mikuláše a jeho významem
- praktické činnosti zaměřené na vybudování zdravého životního stylu – vaření bylinkového čaje, zeleninový den (den s ovocem a zeleninou – ochutnávka, ...)
- zimní hry a sporty – využití zahrady MŠ
- výtvarné činnosti se zimní tematikou
- rozšíření poznatků dětí o materiálu, z kterého jsou předměty vyrobeny (sklo, plast, kov, dřevo...)
- aktivní zapojení se do příprav karnevalu – výzdoba šaten a tříd, výroba masek ...

TEMATICKÝ CELEK 3

„Uklidíme spolu svět“

Časový plán: únor, březen, duben

Záměr tematického celku: Prostřednictvím tohoto tematického celku se děti seznámí s jarní probouzející se přírodou, seznámí se s jarním počasím, budou se učit rozpoznávat a pojmenovávat jarní květiny, seznámí se s pracemi na zahradě a na poli, se životem domácích zvířat a jejich mláďat. Seznámí se také s nedílnou součástí lidského společenství – dopravou a jejími prvky bezpečnosti.

Ani v tomto tematickém celku není opomíjena environmentální výchova. Děti zaměří svou pozornost na třídění odpadů, cílem je upevnit v nich dobrý pocit z třídění. Měly by se dozvědět, co se děje s odpadem, jak se zpracovává a co je možné znovu využít. K plnění těchto cílů budou využívány



internetové stránky věnující se těmto tématům, různé dokumenty a pracovní listy. V dubnu navštíví předškolní děti sběrný dvůr města Olomouce. Současně se budou věnovat jarnímu úklidu zahrady a okolí MŠ, péči o rostliny a jezírko s rybičkami po zimě. Součástí tohoto tematického celku bude řada pokusů a experimentů souvisejících s klíčením rostlin, pěstováním zeleniny na pokusných záhonech, rozmnožování bylin na bylinkové spirále. Prostřednictvím těchto pokusů se rovněž v praxi seznámí s životními podmínkami rostlin a jejich růstem.

Pomocí aktivní přípravy a účasti se děti seznámí s tradicí jara – vynášení Morany, Velikonoce. V měsíci dubnu se děti spolu s rodiči mohou aktivně zúčastnit Dnu Země, který se tradičně koná na zahradě MŠ a každý rok se nese v duchu určitého tématu.

V souvislosti s různými experimenty, pokusy, praktickými cvičeními se budou děti učit být aktivní, cílevědomé, ale také přijmout nezdár a neúspěch, učit se s ním vyrovnat a být ve své práci trpělivé.

Zaměření na rozvoj následujících klíčových kompetencí:

Kompetence k učení:

- má elementární poznatky o světě lidí, kultury, přírody i techniky, který dítě obklopuje, o jeho rozmanitostech a proměnách; orientuje se v řádu a dění v prostředí, ve kterém žije
- klade otázky a hledá na ně odpovědi, aktivně si všímá, co se kolem něho děje; chce porozumět věcem, jevům a dějům, které kolem sebe vidí; poznává, že se může mnohému naučit, raduje se z toho, co samo dokázalo a zvládlo
- odhaduje své síly, učí se hodnotit svoje osobní pokroky i oceňovat výkony druhých

Kompetence k řešení problémů:

- zpřesňuje si početní představy, užívá číselných a matematických pojmů, vnímá elementární matematické souvislosti
- rozlišuje řešení, která jsou funkční (vedoucí k cíli), a řešení, která funkční nejsou; dokáže mezi nimi volit
- při řešení myšlenkových i praktických problémů užívá logických, matematických i empirických postupů; pochopí jednoduché algoritmy řešení různých úloh a situací a využívá je v dalších situacích

Kompetence komunikativní:

- dovede využít informativní a komunikativní prostředky, se kterými se běžně setkává (knížky, encyklopedie, počítač, audiovizuální technika, telefon atp.)
- dokáže se vyjadřovat a sdělovat své prožitky, pocity a nálady různými prostředky (řečovými, výtvarnými, hudebními, dramatickými apod.)

Kompetence sociální a personální:

- ve skupině se dokáže prosadit, ale i podřídit, při společných činnostech se domlouvá a spolupracuje; v běžných situacích uplatňuje základní společenské návyky a pravidla společenského styku; je schopné respektovat druhé, vyjednávat, přijímat a uzavírat kompromisy

- spolupodílí se na společných rozhodnutích; přijímá vyjasněné a zdůvodněné povinnosti; dodržuje dohodnutá a pochopená pravidla a přizpůsobí se jim
- chápe, že nespravedlnost, ubližování, ponižování, lhostejnost, agresivita a násilí se nevyplácí a že vzniklé konflikty je lépe řešit dohodou; dokáže se bránit projevům násilí jiného dítěte, ponižování a ubližování

Kompetence činnostní a občanské:

- odhaduje rizika svých nápadů, jde za svým záměrem, ale také dokáže měnit cesty a přizpůsobovat se daným okolnostem
- ví, že není jedno, v jakém prostředí žije, uvědomuje si, že se svým chováním na něm podílí a že je může ovlivnit
- dbá na osobní zdraví a bezpečí svoje i druhých, chová se odpovědně s ohledem na zdravé a bezpečné okolní prostředí (přírodní i společenské)

Dílčí cíle

Dítě a jeho tělo:

- rozvoj fyzické i psychické zdatnosti
- osvojení si poznatků a dovedností důležitých k podpoře zdraví a bezpečí
- ovládnutí pohybového aparátu a tělesných funkcí

Dítě a jeho psychika:

- osvojení si dovedností a poznatků, které předcházejí čtení i psaní
- rozvoj, zpřesňování a kultivace smyslového vnímání, přechod od konkrétně názorného myšlení k myšlení slovně-logickému
- prohlubování pozitivního vztahu k učení
- získání schopnosti záměrně řídit svoje chování a ovlivňovat vlastní situaci

Dítě a ten druhý:

- ochrana osobního soukromí a bezpečí ve vztazích s druhými dětmi i dospělými

Dítě a společnost:

- prohlubovat a upevňovat poznatky o mezilidských morálních hodnotách
- rozvoj a podpora společenského i estetického vkusu
- vytváření a podpora pozitivních vztahů ke kultuře a umění

Dítě a svět:

- osvojení si poznatků a dovedností potřebných při spoluvytváření zdravého a bezpečného prostředí a k ochraně dítěte před jeho nebezpečnými vlivy
- podpora a rozvoj poznatků o širším přírodním, kulturním i technickém prostředí

Očekávané výstupy

Dítě a jeho tělo:

- ovládat dechové svalstvo, sladit pohyb se zpěvem
- zacházet správně s jednoduchými rytmickými a hudebními nástroji (bubínek, chřestidlo apod.)
- mít povědomí o některých způsobech ochrany osobního zdraví a bezpečí a o tom, kde v případě potřeby hledat pomoc (kam se obrátit, koho přivolat, jakým způsobem apod.)
- uvědomovat si, co je nebezpečné
- rozlišovat, co prospívá zdraví a co mu škodí; chovat se tak, aby v situacích pro dítě běžných a jemu známých neohrožovalo zdraví, bezpečí a pohodu svou ani druhých

Dítě a jeho psychika:

- porozumět slyšenému (zachytit hlavní myšlenku příběhu, sledovat děj a zopakovat jej ve správných větách
- sledovat a vyprávět příběh, pohádku
- projevovat zájem o knížky, soustředěně poslouchat četbu, hudbu, sledovat divadlo, film, užívat telefon

- zaměřovat se na to, co je z poznávacího hlediska důležité (odhalovat podstatné znaky, vlastnosti předmětů, nacházet společné znaky, podobu a rozdíl, charakteristické rysy předmětů či jevů a vzájemné souvislosti mezi nimi)
- chápat základní číselné a matematické pojmy, elementární matematické souvislosti a podle potřeby je prakticky využívat (porovnávat, uspořádávat a třídit soubory předmětů podle určitého pravidla, orientovat se v elementárním počtu cca do šesti, chápat číselnou řadu v rozsahu první desítky, poznat více, stejně, méně, první, poslední apod.)
- vyjadřovat svou představivost a fantazii v tvořivých činnostech (konstruktivních, výtvarných, hudebních, pohybových či dramatických) i ve slovních výpovědích k nim, přicházet s vlastními nápady
- vyjádřit souhlas i nesouhlas, říci „ne“ v situacích, které to vyžadují (v ohrožujících, nebezpečných či neznámých situacích), odmítnout se podílet na nedovoleném či zakázaném, nebát se požádat o pomoc
- přijmout drobný neúspěch
- být citlivé ve vztahu k živým bytostem, k přírodě i k věcem
- rozkládat slova na slabiky, rozlišit zvuky, napodobit rytmus
- vyjádřit vlastní jednoduché pohybové představy
- dokreslit chybějící části obrázku, sestavit části v celek, vytvořit jednoduchou stavbu
- vést čáru zleva doprava, shora dolů
- vyvinout volní úsilí, soustředit se na činnost a její dokončení

Dítě a ten druhý:

- odmítnout komunikaci, která je mu nepříjemná
- bránit se projevům násilí jiného dítěte
- nabídnout pomoc
- chovat se obezřetně při setkání s neznámými dětmi, staršími i dospělými jedinci, v případě potřeby požádat druhého o pomoc (pro sebe i pro jiné dítě)

Dítě a společnost:

- uvědomovat si, že ne všichni lidé respektují pravidla chování, že se mohou chovat neočekávaně, proti pravidlům, a tím ohrožovat pohodu i bezpečí druhých; odmítat společensky nežádoucí chování (např. lež, nespravedlnost, ubližování, lhostejnost či agresivitu), chránit se před ním a v rámci svých možností se bránit jeho důsledkům (vyhýbat se komunikaci s lidmi, kteří se takto chovají)
- porozumět potřebám ostatních
- vyjadřovat se prostřednictvím hudebních a hudebně pohybových činností, zvládat základní hudební dovednosti vokální i instrumentální (zaspívat píseň, zacházet s jednoduchými hudebními nástroji, sledovat a rozlišovat rytmus)

Dítě a svět:

- uvědomovat si nebezpečí, se kterým se může ve svém okolí setkat, a mít povědomí o tom, jak se prakticky chránit (vědět, jak se nebezpečí vyhnout, kam se v případě potřeby obrátit o pomoc)
- mít povědomí o významu životního prostředí (přírody i společnosti) pro člověka, uvědomovat si, že způsobem, jakým se dítě i ostatní v jeho okolí chovají, ovlivňují vlastní zdraví i životní prostředí
- všimnout si dění a změn ve svém okolí, komentovat změny přizpůsobení se změnám (oblečení, chování)
- ctít oslavy narozenin, svátků, slavností
- pomáhat pečovat o okolní životní prostředí (dbát o pořádek a čistotu, nakládat vhodným způsobem s odpady, starat se o rostliny, spoluvytvářet pohodu prostředí, chránit přírodu v okolí, živé tvory)

Realizace

- poznávání jarní přírody a květin – výroba herbáře
- seznámení s léčivými účinky některých rostlin – péče o bylinkovou spirálu; pozorování přírody – pupeny, květy...
- úklid školní zahrady

- aktivní třídění odpadů a zájem o to, co se s odpadem děje
- pokusy s rychlením rostlin
- seznamování s domácími zvířaty
- ekoprogramy – jarní tematika
- koutek živé přírody – péče o rostliny, pozorování jejich růstu
- práce s encyklopediemi, herbářem
- vycházky do přírody
- tradice Velikonoc – malování vajíček, pletení pomlázky

TEMATICKÝ CELEK 4

„Žijeme hravě – jíme zdravě“

Časový plán: květen, červen, červenec

Záměr tematického celku: Prostřednictvím tohoto tematického celku se děti seznámí s ročním obdobím léta a vším, co toto období přináší. Seznámí se se životem hmyzu, rovněž se seznámí se zvířaty všech koutů Země včetně života exotických zvířat (návštěva ZOO), seznámí se s řadou letních her a činností a s tím souvisejícími riziky a bezpečností. Součástí tematického celku je také seznámení s různými kulturami a zvyklostmi v jiných zemích naší planety. Dále budou podporovány znalosti v oblasti environmentálního povědomí prostřednictvím pěstování plodin, které si děti na jaře samy zasejí, a v tomto období sklídí a zkonsumují. S tím souvisí i téma zdravého životního stylu.

V období teplých dnů se seznámí s vodními živočichy, jejich podmínkami života. Součástí tohoto celku je i seznámení se s tradicemi lidského společenství, které se týkají období léta – oslava Dne dětí, zahradní slavnost v ZŠ, třídní výlety. Aktivně se děti budou podílet i na oslavě Dne matek – příprava dárků pro maminky, příprava a realizace besídky pro maminky.

V oblasti pokusů a experimentů se budou děti zaměřovat především a na pozorování vodních živočichů (péče o zahradní jezírko, pozorování vývoje žabiček) a pozorování živočichů v trávě (seznámení s vývojem motýlů, pozorování brouků pod zvětšovacími sklíčky, ...)

V tomto tematickém celku se budou děti seznamovat s různými pohybovými činnostmi, které se vážou k letnímu období – jízda na koloběžkách, odraždlech, skákání přes švihadlo, zdolávání překážkových drah v terénu zahrady MŠ, podpora rozvoje v oblasti míčových her.

Prostřednictvím tohoto celku se děti budou učit být ve svých činnostech samostatné, v jednoduchých úkolech si svou činnosti rozplánovat tak, aby ji byly schopny dokončit. Zároveň budou vedeny k tomu, aby se aktivně podílely na rozhodování o různých nabízených činnostech, ale aby také za své rozhodnutí přijaly zodpovědnost.



Zaměření na rozvoj následujících klíčových kompetencí

Kompetence k učení:

- učí se nejen spontánně, ale i vědomě, vyvine úsilí, soustředí se na činnost a záměrně si zapamatuje; při zadané práci dokončí, co započalo; dovede postupovat podle instrukcí a pokynů, je schopno dobrat se k výsledkům
- pokud se mu dostává uznání a ocenění, učí se s chutí

Kompetence k řešení problémů:

- při řešení myšlenkových i praktických problémů užívá logických, matematických i empirických postupů; pochopí jednoduché algoritmy řešení různých úloh a situací a využívá je v dalších situacích
- nebojí se chybovat, pokud nachází pozitivní ocenění nejen za úspěch, ale také za snahu
- chápe, že vyhýbat se řešení problémů nevede k cíli, ale že jejich včasné a uvážlivé řešení je naopak výhodou; uvědomuje si, že svou aktivitou a iniciativou může situaci ovlivnit

Kompetence komunikativní:

- ví, že lidé se dorozumívají i jinými jazyky a že je možno se jim učit; má vytvořeny elementární předpoklady k učení se cizímu jazyku
- v běžných situacích komunikuje bez zábran a ostychu s dětmi i s dospělými; chápe, že být komunikativní, vstřícné, iniciativní a aktivní je výhodou
- ovládá dovednosti předcházející čtení a psaní

Kompetence sociální a personální:

- samostatně rozhoduje o svých činnostech; umí si vytvořit svůj názor a vyjádřit jej
- je schopno chápat, že lidé se různí a umí být tolerantní k jejich odlišnostem a jedinečností
- při setkání s neznámými lidmi či v neznámých situacích se chová obezřetně; nevhodné chování i komunikaci, která je mu nepříjemná, umí odmítnout

Kompetence činnostní a občanské:

- má smysl pro povinnost ve hře, práci i učení; k úkolům a povinnostem přistupuje odpovědně; váží si práce i úsilí druhých
- uvědomuje si svá práva i práva druhých, učí se je hájit a respektovat; chápe, že všichni lidé mají stejnou hodnotu
- chápe, že zájem o to, co se kolem děje, činnost, pracovitost a podnikavost jsou přínosem a že naopak lhostejnost, nevědomost, pohodlnost a nízká aktivita mají svoje nepříznivé důsledky

Dílčí cíle

Dítě a jeho tělo:

- podpora dalšího rozvoje pohybových dovedností
- rozvoj fyzické i psychické zdatnosti
- osvojení poznatků a dovedností k podpoře zdraví a bezpečí

Dítě a jeho psychika:

- rozvoj zájmu o psanou podobu jazyka i další formy sdělení verbální i neverbální
- podpora a rozvoj zájmu o učení, vytváření pozitivního vztahu k intelektuálním činnostem
- rozvoj základů pro práci s informacemi
- rozvoj schopnosti sebeovládání

Dítě a ten druhý:

- rozvoj kooperativních dovedností
- rozvoj prosociálních postojů (sociální citlivosti, tolerance, respektu, ...)

Dítě a společnost:

- vytváření povědomí o existenci ostatních kultur a národností
- rozvoj schopnosti projevat se autenticky, chovat se autonomně, prosociálně a aktivně se přizpůsobovat prostředí a zvládat jeho změny

Dítě a svět:

- poznávání jiných kultur
- rozvoj úcty k životu ve všech jeho formách

Očekávané výstupy

Dítě a jeho tělo:

- ovládat koordinaci ruky a oka, zvládat jemnou motoriku (zacházet s předměty denní potřeby, s drobnými pomůckami, s nástroji, náčiním a materiálem, zacházet s grafickým a výtvarným materiálem, např. s tužkami, barvami, nůžkami, papírem, modelovací hmotou, zacházet s jednoduchými hudebními nástroji apod.)
- zvládnout běžné způsoby pohybu v různém prostředí (zvládat překážky, házet, chytat míč, užívat různé náčiní, pohybovat se ve skupině dětí, pohybovat se ve vodě, v písku)
- udržovat pořádek, zvládat jednoduché úklidové práce
- znát a dodržovat pravidla chování na chodníku a na ulici, bránit se projevům násilí
- mít povědomí o způsobech ochrany osobního zdraví a bezpečí, vědět, kde v případě potřeby hledat pomoc

Dítě a jeho psychika:

- soustředěně poslouchat pohádku, sledovat divadelní představení
- sluchově rozlišovat začáteční a koncové slabiky a hlásky ve slovech
- poznat a vymyslet jednoduchá synonyma, homonyma a antonyma
- sledovat očima zleva doprava
- poznat napsané své jméno
- pamatovat si postup řešení (labyrint, stavebnice, pexeso)
- objevovat význam ilustrací, soch, obrazů
- napodobit základní geometrické tvary a znaky
- nechat se získat pro záměrné učení, samostatně splnit jednoduchý úkol
- chápat prostorové pojmy (vpravo, vlevo, dole, nahoře, uprostřed, za, pod, nad, u, vedle, mezi apod.), elementární časové pojmy (teď, dnes, včera, zítra, ráno, večer,

jaro, léto, podzim, zima, rok), orientovat se v prostoru i v rovině, částečně se orientovat v čase

- přijímat pozitivní ocenění i svůj případný neúspěch a vyrovnat se s ním, učit se hodnotit svoje osobní pokroky
- vyvinout volní úsilí, soustředit se na činnost a její dokončení

Dítě a ten druhý:

- uplatňovat své individuální potřeby, přání a práva s ohledem na druhého (obhajovat svůj postoj nebo názor, respektovat jiný postoj či názor), přijímat a uzavírat kompromisy, řešit konflikt dohodou
- vnímat, že je jiné dítě smutné, zklamané nebo že má radost
- uvědomovat si svá práva ve vztahu k druhému, přiznávat stejná práva druhým a respektovat je

Dítě a společnost:

- vyjednávat s dětmi i dospělými ve svém okolí, domluvit se na společném řešení (v jednoduchých situacích samostatně, jinak s pomocí)
- vnímat umělecké a kulturní podněty, pozorně poslouchat, sledovat se zájmem literární, dramatické či hudební představení a hodnotit svoje zážitky (říci, co bylo zajímavé, co je zaujalo)
- pochopit funkci rodiny a jejich členů
- vyjadřovat se prostřednictvím hudebních a hudebně pohybových činností, zvládat základní hudební dovednosti, vokální i instrumentální (zazpívat píseň, zacházet s jednoduchými hudebními nástroji, sledovat a rozlišovat rytmus)

Dítě a svět:

- osvojit si elementární poznatky o okolním prostředí, které jsou dítěti blízké, pro ně smysluplné a přínosné, zajímavé a jemu pochopitelné a využitelné pro další učení a životní praxi
- mít povědomí o širším společenském, věcném, přírodním, kulturním i technickém prostředí i jeho dění v rozsahu praktických zkušeností a dostupných praktických ukázek v okolí dítěte
- mít poznatky o planetě Zemi, mít poznatky o zvycích a tradicích kraje
- vnímat, že svět má svůj řád, že je rozmanitý a pozoruhodný, nekonečně pestrý a různorodý - jak svět přírody, tak i svět lidí (mít elementární povědomí o existenci různých národů a kultur, různých zemích, o planetě Zemi, vesmíru apod.)

Realizace

- návštěva programu v Centru ekologických aktivit Sluňákov
- poznávání letních květin, letních plodů
- návštěva parku
- výpravy za zvířátky – návštěva ZOO, výlet k rybníku, do lesa, ...
- seznámení s letními činnostmi a hrami
- příprava besídky pro maminky
- společný výlet MŠ – poznávání památek, hradů, zámků, návštěva muzeí, jeskyní, přírodních rezervací a naučných stezek
- Dětský den – odpoledne plné zábavy a soutěží
- práce s encyklopediemi, dětskými knihami a časopisy
- aktivní účast při třídění odpadu
- činnosti zaměřené na ochranu prostředí – třídění odpadu, pracovní listy s environmentální tematikou, ekohry v přírodě, péče o záhony na zahradě MŠ,...



IV.III Program environmentální výchovy

V oblasti environmentální výchovy se zaměřujeme na osvojování následujících kompetencí:

Kompetence k učení:

- soustředěně pozorovat, zkoumat, objevovat, všímat si souvislostí, experimentovat, užívat jednoduchých pojmů, znaků a symbolů
- získávat elementární poznatky o světě lidí, kultury, přírody a techniky, který dítě obklopuje, o jeho rozmanitostech a proměnách, učí se orientovat v řádu a dění v prostředí, ve kterém žije
- klást otázky a hledat na ně odpovědi, aktivně si všímat, co se kolem něho děje

Kompetence k řešení problémů:

- všímat si dění i problémů v bezprostředním okolí
- řešit problémy na základě bezprostřední zkušenosti, učí se postupovat cestou pokusu a omylu, zkouší, experimentuje, učí se spontánně vymýšlet nová řešení problémů a situací, hledat různé varianty a možnosti

Kompetence komunikativní:

- využít informativní a komunikativní prostředky, se kterými se běžně setkává (knihy, encyklopedie, ...)
- průběžně rozšiřovat svou slovní zásobu a aktivně ji používat k dokonalejší komunikaci s okolím

Kompetence sociální a personální:

- uvědomovat si, že za sebe i své jednání odpovídá a nese důsledky
- prosadit se ve skupině, ale i podřídit se, při společenských činnostech se domlouvat a spolupracovat, v běžných situacích uplatňovat základní společenské návyky a pravidla společenského styku, respektovat druhé, vyjednávat, přijímat i uzavírat kompromisy

Kompetence činnostní a občanské:

- zajímat se o druhé i o to, co se kolem děje, být otevřené aktuálnímu dění

- mít základní dětskou představu o tom, co je v souladu se základními lidskými hodnotami a normami, i co je s nimi v rozporu, a snaží se podle toho chovat
- mít poznatky o tom, že není jedno, v jakém prostředí žije, učí se uvědomovat si, že se svým chováním na něm podílí a že je může ovlivnit
- dbát na osobní zdraví a bezpečí svoje i druhých, chovat se s ohledem na zdravé a bezpečné okolní prostředí (přírodní i společenské)

IV.III.I Dlouhodobé cíle environmentální výchovy v MŠ

1. vést děti k poznání přírody, k poznání veškerých elementů, které jsou její součástí (půda, voda, vzduch, živočichové, rostliny)
2. Provést děti tématy Ekoškoly (prostředí MŠ, voda, odpady, jídlo)
3. Umožnit dětem pochopit důležitost a význam přírody pro člověka, pochopit její koloběh
4. Rozvíjet v dětech hodnoty a postoje, které jsou nezbytné k aktivní ochraně životního prostředí
5. Učit děti rozlišovat aktivity, které mohou zdraví okolního prostředí podporovat a které je mohou poškozovat
6. Učit děti používat různé pomůcky, které slouží jako podpůrné prostředky k EVVO v MŠ (lupy, dětské encyklopedie, herbáře, ...)
7. Rozvíjet v dětech základní návyky a dovednosti zdravého životního stylu a na základě toho přizpůsobit své chování
8. Propagovat environmentální výchovu mezi rodiči a na veřejnosti
9. Systematicky vzdělávat pedagogické pracovníky v oblasti EVVO

IV.III.II Realizace EVVO v MŠ

- Exkurze, diskuze, tematické procházky do okolní přírody
- Práce s encyklopediemi, obrázky, lupami, výroba herbáře
- Tematicky zaměřené ekohry

- Ekologické výchovné programy pořádané DDM Olomouc a Centrem ekologických aktivit Sluňákov
- Praktické činnosti na zahradě MŠ – péče o pokusné záhony, bylinkovou spirálu, pozorování vodních živočichů v zahradním jezírku, sběr přírodnin, úklid zahrady
- Účast na soutěžích zaměřených na EVVO, účast na projektech (Ekoškolka, Recyklohraní, Papír za papír)
- Třídění odpadu v budově MŠ – možnosti využití odpadu při vyrábění a výzdobě
- Výlet do přírody s přírodovědným zaměřením (les, rybníky, louky, ...)

IV.III.III Průřezová témata

1) Prostředí

Časový plán: září, říjen, listopad

Obsah:

- Jak se chystá příroda k podzimu
- Která zvířata se ukládají k zimnímu spánku a kteří ptáci odlétají do teplých krajín
- Využití bylinek
- Sběr přírodnin, kaštanů pro zvířátka, vyrábění z přírodnin
- Upravovat okolí MŠ
- Aktivně se zajímat o vylepšení prostředí (nejen zahrady, ale i interiéru školky)
- Ekoprogram pořádaný DDM Olomouc
- Podzimní slavnost
- Založení hřbitova odpadků

2) Voda

Časový plán: prosinec, leden

Obsah:

- Koloběh vody v přírodě
- Pozorování změn v jezírku na zahradě MŠ – skupenství vody, co se děje s vodními živočichy v zimě
- Pokusy s vodou a jejími skupenstvími, výlet k rybníkům
- Péče o zvířátka v zimě

3) Odpady

Časový plán: únor, březen, duben

Obsah:

- Procházka po okolí MŠ
- Uklízení zahrady po zimě
- Exkurze na sběrný dvůr města Olomouce
- Slavnost Dne Země
- Ekoprogram v lese na Svatém Kopečku „Pojďte s námi do lesa“
- Třídění odpadů ve všech třídách, využití odpadních materiálů
- Pokusy s klíčením semínek
- Vykopání hřbitova odpadků
- Příprava záhonů na sázení

4) Jídlo

Časový plán: květen, červen, červenec

Obsah:

- Co je zdravé a co ne, co jíst, aby bylo naše břicho spokojené
- Využití bylinek
- Sázení zeleniny a květin (ředkvičky, hrášek, měsíček lékařský, ...)
- Péče o ovocné stromky
- Sklizení úrody
- Ekoprogram v Centru ekologických aktivit Sluňákov

IV.IV Vzdělávání dětí se speciálními potřebami a dětí mimořádně nadaných

- 1) Děti s tělesným postižením-** záleží na rozsahu deficitu, při drobných tělesných postiženích integrace možná, při závažnějších postiženích nemáme bezbariérový přístup do MŠ a podmínky pro zařazení jsou nevyhovující
- 2) Děti se zrakovým postižením-** podmínky pro zařazení dítěte vyhovující, v minulosti jsme integrovali děti se zrakovým postižením

- 3) **Děti se sluchovým postižením-** podmínky pro zařazení dítěte vyhovující
- 4) **Děti s mentální retardací-** podmínky pro zařazení nevhovující
- 5) **Děti s poruchami pozornosti a vnímání-** podmínky pro zařazení jsou vyhovující
- 6) **Děti s poruchou řeči-** podmínky pro zařazení vyhovující
- 7) **Děti s více vadami a autismem-** podmínky pro zařazení jsou nevhovující
- 8) **Děti mimořádně nadané-** podmínky pro zařazení vyhovující

Zařazení dítěte se zdravotním znevýhodněním a podmínky pro jeho přijetí se každým školním rokem mění podle počtu zapsaných dětí, kde u některých kategorií je snížen počet dětí ve třídě.

V. Evaluace

Při vyhodnocování vzdělávací práce se MŠ zaměří na tyto konkrétní jevy:

1. Evaluace – vzdělávací proces :

Cíl:	<i>zhodnocení vlastního průběhu vzdělávání: metody, formy</i>
Časový rozvrh :	<i>průběžně</i>
Nástroje:	<i>monitoring evaluační záznamy v TVP vzájemné hospitace konzultace pedagogů hospitace pedagogické rady</i>
Kdo:	<i>učitelky, vedoucí učitelka</i>

2. Osobní rozvoj pedagogů

Cíl:	<i>uplatnění nových poznatků DVPP ve vlastní práci, autoevaluace ve vztahu k dalšímu osobnostnímu růstu</i>
-------------	---

Časový rozvrh:	<i>Průběžně</i>
Nástroje:	<i>záznamy v evaluační části TVP konzultace pedagogické rady hospitace monitoring</i>
Kdo:	<i>učitelky, vedoucí učitelka</i>

3. Evaluace psychosociálních podmínek, životospráva

Cíl:	<i>zajištění dobrých podmínek pro dostatečnou adaptaci dětí respektování potřeb dětí vhodnost přístupu personálu kvalita stravy vyváženost jídelníčku dostatečný pitný režim</i>
Časový rozvrh:	<i>pedagogické a provozní porady – 4x ročně</i>
Nástroje:	<i>konzultace společné porady záznamy z kontrolní činnosti pravidelné konzultace s ŠJ</i>
Kdo:	<i>celý kolektiv MŠ</i>

4. Evaluace personálních podmínek

Cíl:	<i>kvalifikovanost pedagogických pracovníků DVPP ve vztahu k ročnímu plánu normativ počtu zaměstnanců i pedagogických pracovníků</i>
-------------	--

Časový rozvrh:	<i>celý rok – viz.roční plán</i>
Nástroje:	<i>průběžné vzdělávání pracovníků školy kontrolní činnost hospitace pedagogické a pracovní porady</i>
Kdo:	<i>vedoucí učitelka, ředitelka školy</i>

5. Evaluace materiálních podmínek

Cíl:	<i>budovy, technický stav vybavení tříd – nábytek pomůcky, hračky zahrada školní výdejna prádelna</i>
Časový rozvrh:	<i>celý rok – viz. roční plán školy</i>
Nástroje:	<i>záznamy z kontrol a hospitací bezpečnost na pracovišti – školení, záznamy</i>
Kdo:	<i>celý kolektiv MŠ, ředitelka školy</i>

6. Evaluace spolupráce s rodinou

Cíl:	<i>naplnění záměrů spolupráce v souladu s ŠVP</i>
Časový rozvrh:	<i>celý rok – průběžně</i>
Nástroje:	<i>fotodokumentace rozhovory s rodiči záznamy ze setkávání s Radou rodičů, záznamy ze schůzky s rodiči monitoring dotazníky</i>
Kdo:	<i>učitelky, vedoucí učitelka, vedoucí ŠJ, ředitelka školy</i>

7. Evaluace spolupráce se ZŠ, zřizovatelem, veřejností

Cíl:	<i>naplnění záměrů spolupráce v souladu s ŠVP</i>
Časový rozvrh:	<i>celý rok – průběžně</i>
Nástroje:	<i>fotodokumentace záznamy konzultace vystoupení výstavy články do místních novin</i>
Kdo:	<i>učitelky, vedoucí učitelka, ředitelka školy</i>

Zpracoval: kolektiv MŠ



Nabídka nadstandardních aktivit a služeb pro děti

- **Individuální logopedická péče-** tuto službu zajišťuje PaedDr. Slezáková. Do MŠ dojíždí 1x za 14 dní. Logopedická péče je určena dětem s vadami řeči a poruchou komunikačních schopností. První návštěvu absolvuje dítě společně s rodičem, ostatní návštěvy jsou bez rodičů v dopoledních hodinách.
- **Hra na zobcovou flétnu-** výuku vede pan Höpfler, který je členem Moravské filharmonie. Výuka probíhá jednou týdně v odpoledních hodinách.
- **Lyžařský kurz a kurz jízdy na kolečkových bruslích-** oba kurzy zajišťuje agentura Newman school. Lyžařský výcvik se koná v průběhu února v lyžařském areálu v Hlubočkách. Bruslařský kurz probíhá na podzim a na jaře na hřišti Základní školy. Ve všech případech si děti vyzvedávají instruktoři a po celou dobu trvání kurzu jsou za ně zodpovědní.
- **Kurz keramiky-** kurz probíhá jednou za 14 dní v hodinách odpoledního klidu. Je zaštitěn agenturou Kroužky.cz, Horka nad Moravou.
- **Kurz plavání-** kurz plavání probíhá ve druhém pololetí školního roku jednou v týdnu v plaveckém bazénu v Bohuňovicích.

Pravidelné akce pro děti i rodiče

- **Podzimní slavnost-** na zahradě MŠ
- **Lampionový průvod a uspávání broučků-** pořádá ZŠ
- **Mikulášská nadílka-** probíhá v každé třídě zvlášť, děti dostávají balíčky
- **Vánoční dílna pro děti a rodiče-** probíhá v budově MŠ
- **Vánoční nadílka v MŠ-** každá třída si nadílku organizuje sama podle svých představ
- **Karneval pro děti-** pořádá si jej každá třída v průběhu února
- **Besedy v knihovně-** jednou za měsíc v místní knihovně
- **Besídky-** k příležitosti dne matek (ale nejen pro maminky)

- **Ekoprogramy pro předškolní děti-** zajišťuje DDM Olomouc přímo v MŠ nebo Sluňákov v Horce nad Moravou
- **Vynášení Morany-** průvod od školky k Hamerskému náhonu, kde zapálenou Moranu házíme do vody a vítáme tak jaro
- **Den Země-** v dubnu pořádáme již tradiční slavnost Dne Země na zahradě MŠ, každý ročník se nese v duchu tématu, které souvisí s ekologií
- **Besedy s policisty, hasiči a zubaři-** besedy probíhají v průběhu celého roku, spolupracujeme s Městskou policií Olomouc, místním spolkem dobrovolných hasičů a studentkami zubního lékařství UPOL
- **Dětský den-** probíhá v dopoledních hodinách na zahradě MŠ formou soutěžních her
- **Divadelní představení-** každý měsíc navštěvují naši MŠ divadelní společnosti s pohádkami pro děti
- **Návštěva filharmonie-** každoročně navštěvují předškolní třídy Moravskou filharmonii, ve které mají děti možnost seznámit se i s neběžně známými hudebními nástroji
- **Fotografování dětí-** umělecké fotky s vánoční a jarní tematikou